



T.C.
TUNCELİ VALİLİĞİ
İl Milli Eğitim Müdürlüğü
Atatürk Ortaokulu

2024-2028

ATATÜRK ORTAOKULU STRATEJİK PLANI



T.C.
TUNCELİ VALİLİĞİ
ATATÜRK ORTAOKULU MÜDÜRLÜĞÜ



2024-2028
STRATEJİK PLANI

2024



En mühim ve feyizli vazifelerimiz milli eğitim işleridir. Milli eğitim işlerinde mutlaka muzaffer olmak lazımdır. Bir milletin hakiki kurtuluşu ancak bu suretle olur. Eğitimidir ki bir milleti ya özgür, bağımsız, şanlı ve yüce bir toplum olarak yaşatır ya da köleliğe ve yoksulluğa iter."

Mustafa Kemal Atatürk

İSTİKLÂL MARŞI

Korkma, sönmez bu şafaklarda yüzen al sancak
Sönmeden yurdumun üstünde tüten en son ocak.
O benim milletimin yıldızıdır parlayacak!
O benimdir, o benim milletimindir ancak!

Çatma, kurban olayım, çehreni ey nazlı hilal!
Kahraman ırkıma bir gül... ne bu şiddet, bu celâl?
Sana olmaz dökülen kanlarımız sonra helal.
Hakkıdır, Hakk'a tapan milletimin istiklal.

Ben ezelden beridir hür yaşadım, hür yaşarım;
Hangi çılgın bana zincir vuracakmış? Şaşarım!
Kükremiş sel gibiyim, bendimi çiğner, aşarım.
Yırtarım dağları, enginlere sığmam, taşarım.

Garbın âfâkını sarmışsa çelik zırhlı duvar.
Benim iman dolu göğsüm gibi serhaddim var.
Ulusun, korkma! Nasıl böyle bir imânı boğar,
'Medeniyet!' dediğin tek dişi kalmış canavar?

Arkadaş, yurduma alçakları uğratma sakın;
Siper et gövdeni, dursun bu hayâsızca akın.
Doğacaktır sana va'dettiği günler Hakk'ın,
Kim bilir, belki yarın, belki yarından da yakın.

Bastığın yerleri 'toprak' diyerek geçme, tanı!
Düşün altındaki binlerce kefensiz yatanı.
Sen şehid oğlusun, incitme, yazıktır, atanı.
Verme, dünyâları alsan da bu cennet vatanı.

Kim bu cennet vatanın uğruna olmaz ki feda?
Şühedâ fışkıracak toprağı sıksan, şühedâ!
Cânı, cânânı, bütün varımı alsın da Hudâ,
Etmesin tek vatanımdan beni dünyâda cüdâ.

Rûhumun senden İlahî, şudur ancak emeli:
Değmesin ma' bedimin göğsüne nâ-mahrem eli!
Bu ezanlar-ki şehâdetleri dinin temeli-
Ebedî yurdumun üstünde benim inlemeli.

O zaman vecd ile bin secde eder -varsa- taşım.
Her cerihamdan, İlahî, boşanıp kanlı yaşım;
Fışkırır rûh-ı mücerred gibi yerden na'sım;
O zaman yükselerek arşa değer belki başım!

Dalgalan sen de şafaklar gibi ey şanlı hilâl!
Olsun artık dökülen kanlarımın hepsi helâl.
Ebediyyen sana yok, ırkıma yok izmihlâl;
Hakkıdır, hür yaşamış, bayrağımın hürriyet,

Mehmet Akif ERSOY

GENÇLİĞE HİTABE

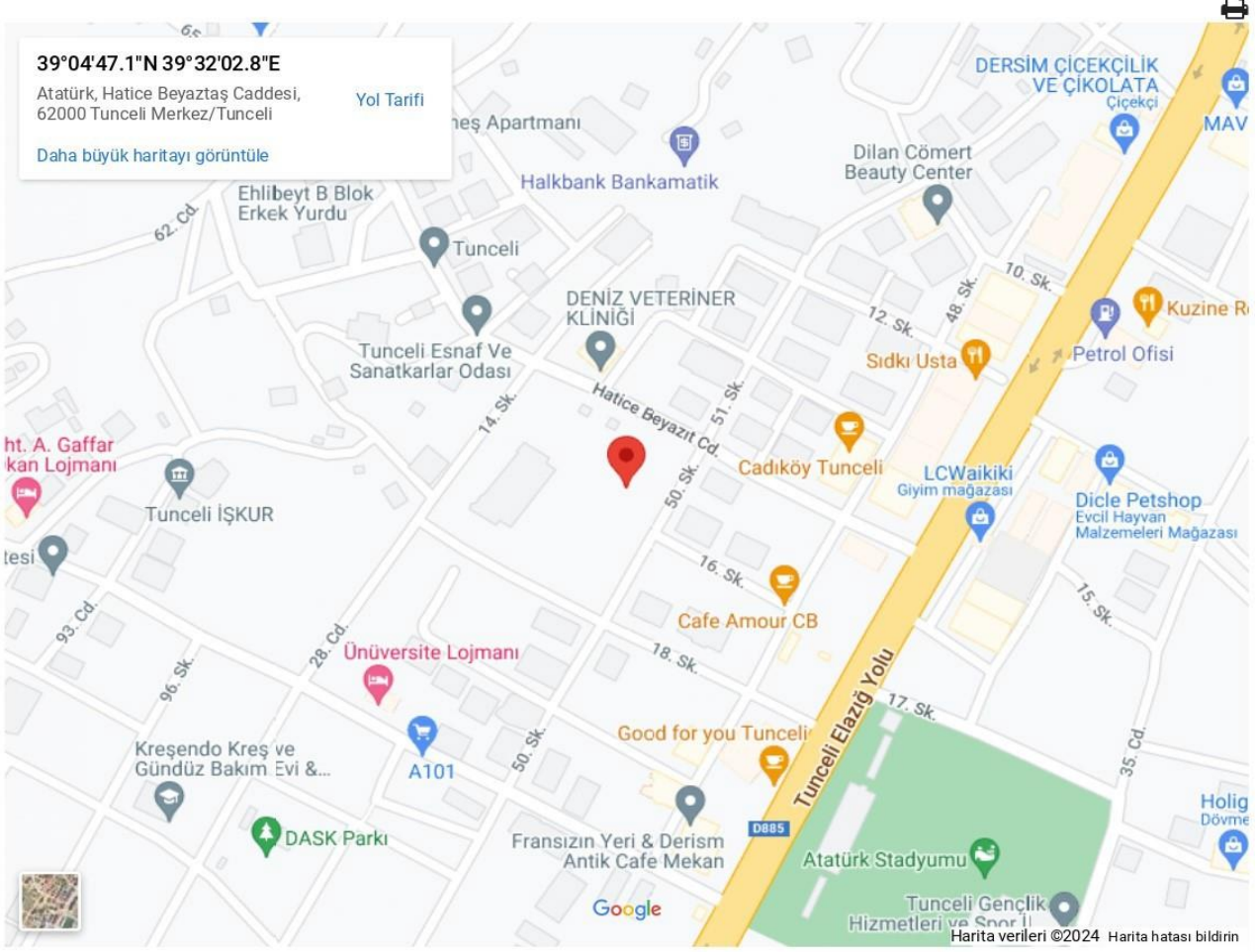
Ey Türk gençliği ! Birinci vazifen, Türk istiklâlini, Türk Cumhuriyeti'ni, ilelebet muhafaza ve müdafaa etmektir.

Mevcudiyetinin ve istikbalinin yegâne temeli budur. Bu temel, senin en kıymetli hazinendir. İstikbalde dahi, seni bu hazineden mahrum etmek isteyecek dahilî ve harici bedhahların olacaktır. Bir gün, istiklâl ve Cumhuriyet'i müdafaa mecburiyetine düşersen, vazifeye atılmak için, içinde bulunacağın vaziyetin imkân ve şerâitini düşünmeyeceksin! Bu imkân ve şerâit, çok namüsaî bir mahiyette tezahür edebilir. İstiklâl ve Cumhuriyetine kastedecek düşmanlar, bütün dünyada emsali görülmemiş bir galibiyetin mümessili olabilirler. Cebren ve hile ile aziz vatanın bütün kaleleri zaptedilmiş, bütün tersanelerine girilmiş, bütün orduları dağıtılmış ve memleketin her köşesi bilfil işgal edilmiş olabilir. Bütün bu şerâitten daha elîm ve daha vahim olmak üzere, memleketin dahilinde, iktidara sahip olanlar gaflet ve dalâlet ve hattâ hıyanet içinde bulunabilirler. Hattâ bu iktidar sahipleri, şahsî menfaatlerini, müstevlîlerin siyasi emelleriyle tevhid edebilirler. Millet, fakr ü zaruret içinde harap ve bîtap düşmüş olabilir.

Ey Türk istikbalinin evlâdı! İşte, bu ahval ve şerâit içinde dahi vazifen, Türk istiklâl ve Cumhuriyetini kurtarmaktır! Muhtaç olduğun kudret, damarlarındaki asil kanda mevcuttur!

Gazi M. Kemal

ATATÜRK ORTAOKULU HARİTASI



MERKEZ ATATÜRK ORTAOKULU İLETİŞİM BİLGİLERİ

ADRESİ

ATATÜRK MAH. HAYAT BOYU ÖĞRENME SK. OKUL NO:9 HACİBEKTAŞ VELİ BİLİM VE SANAT MERKEZ BİNASI MERKEZ/TUNCELİ

TELEFON

05063407422

E- POSTA ADRESİ

768102@meb.k12.tr

WEB ADRESİ

<https://tunceliataturkortaokulu.meb.k12.tr>

SUNUŐ



Günümüz dünyasında, eğitim her zamankinden daha önemli ve dinamik bir rol oynamaktadır. Hızla değişen teknoloji, küreselleşme ve toplumsal ihtiyaçlar, eğitim sistemlerini ve uygulamalarını sürekli olarak yeniden şekillendirme zorunluluğunu doğuruyor. Bu bağlamda, 2024-2028 yıllarını kapsayan stratejik planımızı, okulumuzun geleceğini belirleme ve öğrencilerimizin başarısını artırma amacıyla büyük bir heyecanla sunuyoruz.

Hazırladığımız stratejik planımız, öğrencilerimizin başarısını maksimize etmek, öğretmenlerimizin gelişimini desteklemek ve okulumuzun topluma pozitif bir etki yapmasını sağlamak için bir yol haritası sunmaktadır. Teknoloji entegrasyonundan öğrenci merkezli yaklaşımlara, küresel perspektiften sosyal ve duygusal öğrenmeye kadar geniş bir yelpazede stratejileri içermektedir. Öğrencilerimiz için öğretmenlerimiz ile birlikte, başarılarımızın sınırını zorlayacak, hayallerimizi gerçekleştirecek ve hayata pozitif bir etki yapacak bir eğitim ailesi olacağız.

Bu stratejik plan, okulumuzun geleceğini şekillendirecek ve öğrencilerimizin potansiyellerini en üst düzeye çıkaracak adımları belirlememize rehberlik edecektir. Hep birlikte, eğitimde yeni bir dönemin başlangıcı heyecanı ile gelecek için umut dolu bir yolculuğa çıkıyoruz. Geleceği birlikte inşa edeceğiz.

Sevgi ve saygılarımla.

ZAFER POR
Okul Müdürü

İÇİNDEKİLER TABLOSU

İçindekiler Tablosu

GİRİŞ	9
BÖLÜM I: GİRİŞ ve STRATEJİK PLANIN HAZIRLIK SÜRECİ.....	10
1.1. Strateji Geliştirme Kurulu ve Stratejik Plan Ekibi.....	10
1.2. Planlama Süreci:	11
BÖLÜM II: DURUM ANALİZİ	11
2.1. Kurumsal Tarihçe.....	12
2.2. Uygulanmakta Olan Stratejik Planın Değerlendirilmesi	12
2.3. Yasal Yükümlülükler ve Mevzuat Analizi.....	12
2.4. Üst Politika Belgeleri Analizi	14
2.5. Faaliyet Alanları ile Ürün/Hizmetlerin Belirlenmesi	15
2.6. Paydaş Analizi.....	19
Öğrenci Anketi Sonuçları:	23
Öğretmen Anketi Sonuçları:	24
Veli Anketi Sonuçları:	25
2.7. Okul/Kurum İçi Analiz.....	26
2.7.1. Okul Künyesi.....	26
2.7.1.2. Çalışan Bilgileri	27
2.7.1.3. Okulumuz Bina ve Alanları.....	28
2.7.1.4. Sınıf ve Öğrenci Bilgileri	29
2.7.1.5. Donanım ve Teknolojik Kaynaklarımız	29
2.7.1.6. Gelir ve Gider Bilgisi	30
2.7.1.7. Öğrenci Ödül Durumu	31
2.7.1.8. Okulun Örgüt Yapısı	32
2.7.1.8. İnsan Kaynakları.....	33
2.7.1.8.1. İdari Personelin Hizmet Süresine İlişkin Bilgiler	33
2.7.1.8.2. Okul/Kurumda Oluşan Yönetici Sirkülasyonu Oranı	33
2.7.1.8.3. Kurumda Çalışan Personel Özet Bilgiler.....	34
2.7.1.8.4. Kurumdaki Mevcut Hizmetli/Memur Sayısı	34
2.7.1.8.5. Okul Rehberlik Hizmetleri.....	34
2.7.2. Teknolojik Düzey.....	35
2.7.2.1. Teknolojik Araç-Gereç Durumu	35
2.7.2.2. Fiziki Mekân Durumu.....	35
2.7.3. Mali Kaynaklar	36
2.8. Çevre Analizi (PESTLE).....	37
2.9. GZFT Analizi	38
2.10. Tespit ve İhtiyaçların Belirlenmesi	40
BÖLÜM 3. GELECEĞE BAKIŞ.....	41
MİSYON, VİZYON VE TEMEL DEĞERLER.....	41
BÖLÜM 4: AMAÇ, HEDEF VE PERFORMANS GÖSTERGESİ İLE STRATEJİLERİN BELİRLENMESİ.....	42
4.1. Maliyetlendirme Tablosu.....	42
BÖLÜM 5: İZLEME VE DEĞERLENDİRME	44

GİRİŞ

Değerli Atatürk Ortaokulu çalışanları ve paydaşları,

Eğitim, her toplumun geleceği için temel bir taşıyıcıdır. Bu bilinçle, Atatürk Ortaokulu olarak, öğrencilerimizin sadece akademik başarıları değil, aynı zamanda kişisel gelişimleri ve toplumsal duyarlılıklarıyla da donanmış bireyler olarak yetişmelerini amaçlıyoruz.

Bu hedeflere ulaşmak için, okulumuzun geleceğini şekillendirecek olan Stratejik Planı hazırlamak üzere bir araya geldik. Bu plan, okulumuzun güçlü yönlerini vurgulamak, gelişim alanlarını belirlemek ve tüm paydaşlarımızın katılımıyla ortak hedeflere ulaşmak için bir yol haritası oluşturmayı amaçlamaktadır.

Stratejik Planımızı oluştururken, öğrencilerimizin ihtiyaçlarını ve potansiyellerini en iyi şekilde karşılamak için, öğretmenlerimizin, idari personelimizin, velilerimizin ve yerel toplumumuzun görüşlerini ve beklentilerini dikkate aldık. Bu süreçte elde edilen değerli geri bildirimler, Stratejik Planımızın gücünü ve etkinliğini artıracaktır.

Amacımız, Atatürk Ortaokulu olarak eğitimdeki kalitemizi sürekli olarak geliştirerek, öğrencilerimizin geleceğe daha iyi hazırlanmalarını sağlamaktır. Bu stratejik plan, bizi bu hedefe ulaştırmak için bir rehber olacaktır.

Tüm paydaşlarımızın katılımı ve desteği ile, daha başarılı bir gelecek için birlikte çalışmayı dört gözle bekliyoruz.

BÖLÜM I: GİRİŞ ve STRATEJİK PLANIN HAZIRLIK SÜRECİ

1.1. Strateji Geliştirme Kurulu ve Stratejik Plan Ekibi

Üst Kurul Bilgileri	
Adı Soyadı	Unvanı
Zafer POR	Okul Müdürü
AYŞE BULUT	Rehber Öğretmeni
Serap KARAASLAN	Türkçe Öğretmeni
Erkan ŞİMŞEK	Okul Aile Birliği Başkanı
Başar ERAT	Okul Aile Birliği Yönetim Kurulu Üyesi

Ekip Bilgileri	
Adı Soyadı	Unvanı
Nadir Emre KÖKNAR	Müdür Yardımcısı
Suat OĞUZ	Matematik Öğretmeni
Bülent GÜNGÖR	Türkçe Öğretmeni
Yılmaz SARIGÜL	İngilizce Öğretmeni
Zafer ERTEN	Öğrenci Velisi

1.2. Planlama Süreci:

Okulumuzun Stratejik Planına (2024-2028) Stratejik Plan Üst Kurulu ve Stratejik Planlama Ekibi tarafından, Okulumuzun toplantı salonunda, çalışma ve yol haritası belirlendikten sonra taslak oluşturularak başlanmıştır.

Stratejik Planlama Çalışmaları kapsamında okul personelimiz içerisinde “Stratejik Plan Üst Kurulu” ve “Stratejik Planlama Ekibi” kurulmuştur. Önceden hazırlanan anket formlarında yer alan sorular katılımcılara yöneltilmiş ve elde edilen veriler birleştirilerek paydaş görüşleri oluşturulmuştur. Bu bilgilendirme ve değerlendirme toplantılarında yapılan anketler ve hedef kitleye yöneltilen sorularla mevcut durum ile ilgili veriler toplanmıştır.

BÖLÜM II: DURUM ANALİZİ

Durum analizi bölümünde okulumuzun mevcut durumu ortaya konularak neredeyiz sorusuna yanıt bulunmaya çalışılmıştır. Kurumumuzun geleceğe yönelik amaç, hedef ve stratejiler geliştirebilmesi için öncelikle mevcut durumda hangi kaynaklara sahip olduğu ya da hangi yönlerinin eksik olduğu ayrıca, okulumuzun/kurumumuzun kontrolü dışındaki olumlu ya da olumsuz gelişmelerin neler olduğu değerlendirilmiştir. Dolayısıyla bu analiz, okulumuzun/kurumumuzun kendisini ve çevresini daha iyi tanımasına yardımcı olacak ve stratejik planın sonraki aşamalarından daha sağlıklı sonuçlar elde edilmesini sağlayacaktır.

Durum analizi bölümünde, aşağıdaki hususlarla ilgili analiz ve değerlendirmeler yapılmıştır;

- Kurumsal tarihçe
- Uygulanmakta olan planın değerlendirilmesi
- Mevzuat analizi
- Üst politika belgelerinin analizi
- Faaliyet alanları ile ürün ve hizmetlerin belirlenmesi
- Paydaş analizi
- Kuruluş içi analiz
- Dışçevreanalizi (Politik, ekonomik, sosyal, teknolojik, yasalveçevreselanaliz)
- Güçlü ve zayıf yönler ile fırsatlar ve tehditler(GZFT)analizi
- Tespit ve ihtiyaçların belirlenmesi

2.1. Kurumsal Tarihçe

İlimiz Atatürk Mahallesi nüfusunun ve öğrenci sayısının yıllar içinde artması sebebiyle İl Milli Eğitim Müdürlüğü'nün isteği Valilik Makamının onayı ve Bakanlığımızın oluru ile 2021 yılında Atatürk Ortaokulu adıyla okulumuzun açılmasına karar verilmiştir. İlk yıl deprem güçlendirme çalışmalarının bitmemesinden dolayı eğitim öğretime 2022 yılında başlanabilmiştir. İlk yıl Ahmet Yesevi İlkokulu ile aynı binada eğitim-öğretime başlanmış olup şu an Hacı Bektaş Veli Bilim Sanat Merkezi binasında eğitim öğretime devam etmekteyiz.

Okulumuz 10 derslikten oluşmaktadır. Dersliklerin tamamında etkileşimli tahta ve internet bağlantısı bulunmaktadır. Ayrıca okulumuzda mescit, basketbol sahası, spor odası, destek eğitim odası gibi öğrencilerimizin yararlanabildikleri fiziki mekânlar bulunmaktadır.

Okulumuz 2022'de bağımsız bir ortaokul olarak hizmet vermeye başladığı günden itibaren ilimizin en başarılı okulu olmuştur. 2022-2023 eğitim öğretim yılında okulumuzdan 37 öğrenci mezun olup 19 öğrencimiz merkezi yerleştirme sınav sistemiyle öğrenci alan liselere yerleşmiştir. Ayrıca okulumuzda 2022-2023 eğitim öğretim yılında 4007 Bilim Şenlikleri düzenlenmiştir.

2.2. Uygulanmakta Olan Stratejik Planın Değerlendirilmesi

Okulumuz 2022-2023 eğitim öğretim yılında hizmet vermeye başladığı için değerlendirilmesi yapılacak bir stratejik planımız mevcut değildir.

2.3. Yasal Yükümlülükler ve Mevzuat Analizi

<i>Yasal Yükümlülükler ve Mevzuat Analizi</i>
5018 Sayılı Kamu Mali Yönetimi ve Kontrol Kanunu'nun 9. Maddesi
Kamu İdareleri İçin Stratejik Planlama Kılavuzu (Dpt, Haziran 2006)
Kamu İdarelerinde Stratejik Planlamaya İlişkin Usul ve Esaslar Hakkında Yönetmelik (26.05.2006/26179)
Meb Strateji Geliştirme Başkanlığı'nın 2013/26 Sayılı Genelgesi
TÜBİTAK Vizyon 2023 Eğitim ve İnsan Kaynakları Raporu
Milli Eğitim Strateji Belgesi
10. Kalkınma Planı (13.06.2013)
Orta Vadeli Program - Orta Vadeli Mali Plan

Faaliyet alanları	Yasal dayanak
Temel Eğitim	<ul style="list-style-type: none">✓ 2013/5171 nolu Bakanlar Kurulu Kararı✓ İlköğretim Kurumları Yönetmeliği✓ Denklik Yönetmeliği✓ Okul Öncesi Eğitimi Kurumları Yönetmeliği✓ 03/09/2013 tarihli ve 2296610 sayılı Bakanlık yazısı✓ MEB Kurum Açma-Kapatma-Ad Verme Yönetmeliği
Özel Eğitim ve Rehberlik	<ul style="list-style-type: none">✓ Özürllüer ile ilgili 2002/58 sayılı Başbakanlık Genelgesi✓ 2006/18 Sayılı Genelge (Kamu binalarının özürllüere uygun duruma getirilmesi)✓ 2008/60 Sayılı Genelge (Kaynaştırma Eğitim Uygulamaları)✓ Özel Eğitim Hizmetleri Yönetmeliği

2.4. Üst Politika Belgeleri Analizi

Okulumuzun görev alanına ilişkin üst politika belgelerinin incelendiği ve analiz edildiği bölümdür.

Üst Politika Belgesi	İlgili Bölüm/Referans	Verilen Görev/İhtiyaçlar
Orta Vadeli Program (2024-2026)	Programda Bakanlığımızı ilgilendiren on dokuz (19) politika ve tedbir ile öncelikli Reform Alanlarına Yönelik on (10) düzenleme yer almaktadır.	
	Afet Yönetimi	1 Tedbir
	Dijital Dönüşüm	4 Tedbir
	Hizmet İhracatının Desteklenmesi	1 Tedbir
	Ne Eğitimde Ne İstihdamda Olan Gençlerin ve Kadınların Eğitime ve	3 Tedbir
	Yükseköğretimde ve Meslekî ve Teknik Eğitimde Özel Sektör Odaklı Dönüşüm	2 Tedbir
	Afetlere Duyarlı Bütünleşik Mekansal Planlama	1 Tedbir
	İklim Değişikliği Mevzuatı, Emisyon Ticaret Sistemi, Sınırdaki Karbon Düzenlemesi	1 Tedbir
Cumhurbaşkanlığı 2024 Yıllık Programı	Kalkınma İçin Uluslararası İş Birliği	970.1, 972.6, 973.3 Sayılı Tedbir Maddeleri
	İmalat Sanayii	432.1 Sayılı Tedbir Maddesi
	Girişimcilik ve KOBİ'ler	559.2, 559.3 Sayılı Tedbir Maddeleri
	Fikri Mülkiyet Hakları	565.6, 565.7 Sayılı Tedbir Maddeleri
	Eğitim	661.1, 661.4, P. 661, P. 662, P. 663, P. 664, P. 665, P. 666, P. 667, P. 668, P. 670, P. 672, P. 675, P. 676, P. 678, P. 680, P. 681 Sayılı Politika ve Tedbir Maddeleri
	Çocuk	P. 732, 731.2, 731.3, 731.4, 731.5, 733.1, 733.2, 734.4, 735.8, 739.1, 739.3, 739.4, 740.4, 742.4, P. 743, 744.1 Sayılı Politika ve Tedbir Maddeleri
	Gençlik	746.1, 746.2, 746.6, 747.1, 747.2, 748.6 Sayılı Tedbir Maddeleri
	Engelli Hizmetleri	758.1, 758.2, 758.3 Sayılı Tedbir Maddeleri
	Kültür ve Sanat	783.1, 785.1, 785.2, 789.1 Sayılı Tedbir Maddeleri
	Uluslararası Göç	816.1 Sayılı Tedbir Maddesi
	Kalkınma İçin Uluslararası İş Birliği	970.1, 972.6, 973.3 Sayılı Tedbir Maddeleri

Üst Politika Belgesi	İlgili Bölüm/Referans	Verilen Görev/İhtiyaçlar
On İkinci Kalkınma Planı	Mali Piyasalar	379.2 Sayılı Tdbir Maddesi
	Girişimcilik ve Kob'ler	559.2, 559.3, Sayılı Tdbir Maddeleri
	Fikri Mülkiyet Hakları	565.5, 565.6, 565.7 Sayılı Tdbir Maddeleri
	Eğitim	658, 659, 660 Sayılı Amaç Maddeleri ve Bunlara Bağlı Politika ile Tdbir Maddeleri
	Çocuk	731.2, 731.3, 731.4, 731.5, 731.6, 732.1, 732.3, 732.5, 733.1, 733.2, 734.4, 735.7, 735.8, 738.2, 738.3, 739.1, 739.2, 739.3, 739.4, 740.4, 742.4, 744.1 Sayılı Tdbir Maddeleri
	Gençlik	746.1, 746.2, 746.6, 747.1, 747.2, 748.6 Sayılı Tdbir Maddeleri
	Engelli Hizmetleri	758.1, 758.2, 758.3, 758.4, 758.5 Sayılı Tdbir Maddeleri
	Sosyal Hizmetler, Sosyal Yardımlar ve Yoksullukla	773.1, 774.1 Sayılı Tdbir Maddeleri
	Kültür ve Sanat	783.1, 783.2, 783.5, 785.1, 785.2, 785.3, 785.5, 789.1, 789.2, 790.4, 793.2 Sayılı Tdbir Maddeleri
	Spor	796.1, 796.2, 796.3, 798.3, 799.1, 799.2, 799.3 Sayılı Tdbir Maddeleri
	Nüfus ve Yaşlanma	804.1, 809.1 Sayılı Tdbir Maddeleri
	Uluslararası Göç	815.4, 816.1 Sayılı Tdbir Maddeleri
	Afet Yönetimi	830.7, 831.3, 832.1, 832.4, 833.6, 839.1, 839.3, 841.1 Sayılı Tdbir Maddeleri
	Sivil Toplum	940.3 Sayılı Tdbir Maddesi
	Kamuda Stratejik Yönetim	942.1, 943.1, 943.2, 943.4, 943.5 Sayılı Tdbir Maddeleri
	Kalkınma İçin Uluslararası İş Birliği	970.1, 970.6, 972.6, 973.2, 973.3, 973.4 Sayılı Tdbir Maddeleri
İstihdam	12 Sayılı Tdbir Maddesi	

2.5. Faaliyet Alanları ile Ürün/Hizmetlerin Belirlenmesi

Mevzuat analizi çıktıları dolayısıyla görev ve sorumluluklar dikkate alınarak okulun sunduğu temel ürün ve hizmetler belirlenir. Belirlenen ürün ve hizmetler Tablo 3'te belirtildiği gibi belirli faaliyet alanları altında toplulaştırılır. Faaliyet alanları ile ürün ve hizmetlerin belirlenmesi amaç, hedef ve stratejilerin oluşturulması aşamasında yönlendirici olacaktır.

Faaliyet Alanlar/Ürün ve Hizmetler Tablosu

Faaliyet Alanı	Ürün/Hizmetler
Öğretim-egitim faaliyetleri	<ul style="list-style-type: none">• Eğitimde fırsat eşitliğini sağlamak,• Eğitim öğretim programlarının uygulanmasını sağlamak, uygulama rehberleri hazırlamak,• Ders kitapları, öğretim materyalleri ve eğitim araç-gereçlerinin, etkin kullanımlarını sağlamak,• Eğitime erişimi teşvik edecek ve artıracak çalışmalar yapmak,• Eğitim hizmetlerinin yürütülmesinde verimliliği sağlamak,• Öğrencilere yönelik araştırma, geliştirme vesaha çalışmaları yapmak,• Eğitim moral ortamını, okul ve kurum kültürünü ve öğrenme süreçlerini geliştirmek,• Eğitime ilişkin projeler geliştirmek, uygulamak ve sonuçlarından yararlanmak,• Kamu ve özel sektör eğitim paydaşlarıyla iş birliği içinde gerekli işve işlemleri yürütmek• Etkili ve öğrenci merkezli eğitimi geliştirmek ve iyi uygulamaları teşvik etmek,• Eğitimi yaygınlaştıracak ve geliştirecek çalışmalar yapmak,• Öğrencilerin maddi yönden desteklenmesini koordine etmek,• Liselere giriş sınavları konusunda ilgili kurum ve kuruluşlarla iş birliği yapmak• Öğrencilere iyi bir eğitim ve öğretim sağlamak• Öğrencilerin kötü alışkanlıklardan uzak durmasını sağlamak• Öğrencilerin topluma yararlı bireyler olmasını sağlamak• Öğrencilerin eleştirel düşünce ile dünyaya bakabilmelerini sağlamak• Öğrencilerin kendilerine yeten, bağımsız ve güçlü bireyler olmalarını sağlamak• Öğrencilerin insan haklarına saygılı, Atatürk ilkelerine bağlı olmalarını sağlamak

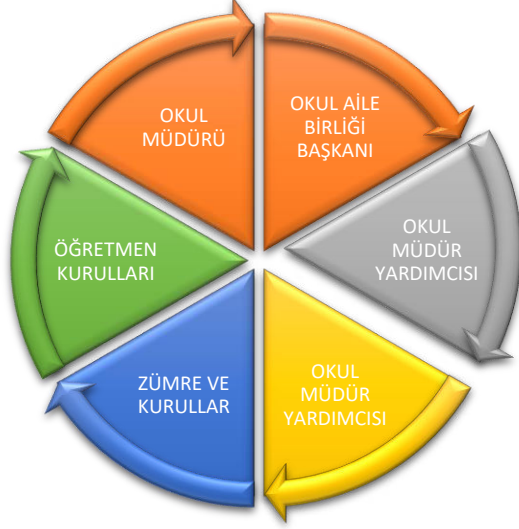
Rehberlik faaliyetleri

- Kişinin edebiyat, tarih, matematik gibi temel alanlarda bilgi ve beceri sahibi olması amaçlanır. Örneğin edebiyat dersinde dili güzel kullanma ve kendisini hem yazarak hem de sözel bir şekilde ifade etmesi amaçlanır. Matematik dersinde ise hem soyut düşünme hedeflenir hem de kişinin basit - karmaşık matematik problemlerini çözmesi amaçlanır.
- Okul, her gün beden eğitim, resim, müzik gibi güzel sanatların yanında matematik gibi soyut bilimlerin ve fen gibi ilimlerin öğretilmesi gereken yerdir. Dolayısıyla okul zihnen ve bedenen sağlıklı olmayı sağlar.
- Bilgi edinme yolları, bilgiyi kullanma becerisi ve geleceğe yönelik tahmin yeteneklerini geliştirir. Modern toplumlarda, internet sayesinde bilgi edinmede bir sorun olmasa da bilgiyi kullanmada hala temel sorunlar vardır. Okul, bunun üzerine çalışır.
- Okul sistemi aslında öğrenci karşısına sorunlar çıkarır ve bunu çözmesi için bir yol gösterir. Örneğin sınıf geçme ya da iyi not alma öğrenci için bir sorundur; çözümü ise sistemli hareket etmektir.
- Okullar, öğrencinin alternatif çözümler bulması için tasarlanmıştır. En çok yüksek öğretim kurumlarında gerçekleşir.
- Okul da bir sosyal topluluktur. İnsan, farklı fikirler ile zenginleşir. Bu bakımdan okul farklı bakış açıları kazanmanın en iyi yoludur.
- Sosyalleşmek okul sayesinde gerçekleşir. Son iki yıldır uzaktan eğitim sürecinde olan öğrencilerin hemen hemen hepsinin en çok şikayetçi olduğu durum, sosyalleşmemektir. Bu bakımdan, okul "enerji atma yeri", "arkadaşlık kurma ortamı" olarak lanse edilir.

<p>Sosyal faaliyetler Sportif faaliyetler Kültürel ve sanatsal faaliyetler</p>	<ul style="list-style-type: none"> • 1.Rehberlik ve yöneltme/yönlendirme çalışmalarını planlamak ve yürütülmesini sağlamak, • Öğrencilerin eğitim kurumlarına aidiyet duygusunu geliştirmeye yönelik çalışmalar yapmak, yaptırmak ve sonuçlarını raporlaştırmak, • Öğrencilerin ulusal ve uluslararası sosyal, kültürel, sportif ve izcilik etkinliklerine ilişkin iş ve işlemlerini yürütmek, • Öğrencilerin okul başarısını artıracak çalışmalar yapmak, yaptırmak, • Öğrencilerin eğitim sistemi dışında bırakılmamasını sağlayacak tedbirleri almak, • Öğrencilerin okul dışı etkinliklerine ilişkin çalışmalar yapmak ve yaptırmak, • Sporcu öğrencilere yönelik hizmetleri planlamak, yürütülmesini sağlamak.
<p>İnsan kaynakları faaliyetleri(mesleki gelişim faaliyetleri, personel etkinlikleri...) Okul aile birliği faaliyetleri Öğrencilere yönelik faaliyetler</p>	<ul style="list-style-type: none"> • Her yıl meslek tanıtımı yapmak. • Okul aile birliği ile aktif çalışmak. • Öğrencilere her konuda rehberlik yapmak.
<p>Ölçme değerlendirme faaliyetleri</p>	<ul style="list-style-type: none"> • Ortak yazılı sınavlarını belirtilen gün ve saatte uygulamak. • Yazılı sınavların uygulanmasını sağlamak • Sınav sonu analizler yapmak.

2.6. Paydaş Analizi

Kurumumuzun temel paydaşları öğrenci, veli ve öğretmen olmakla birlikte eğitimin dışsal etkisi nedeniyle okul çevresinde etkileşim içinde olunan geniş bir paydaş kitlesi bulunmaktadır. Paydaşlarımızın görüşleri anket, toplantı, dilek ve istek kutuları, elektronik ortamda iletilen önerilerde dâhil olmak üzere çeşitli yöntemlerle sürekli olarak alınmaktadır.



2.6.1. PAYDAŞ LİSTESİ

<u>PAYDAŞ ADI</u>	<u>İÇ-DIŞ</u>
Bakanlık	Dış
Valilik	Dış
İl Milli Eğitim Müdürlüğü	Dış
Okul yöneticileri	İç
Ders Öğretmenleri	İç
Rehber öğretmen	İç
Memur	İç
Hizmetli	İç
Öğrenciler	İç
Okul-Aile Birliği	İç
Mezunlarımız	Dış
Velilerimiz	Dış
Kantin işletmecisi	İç
Belediye Başkanlığı	Dış
Emniyet teşkilatı	Dış
Sağlık kuruluşları	Dış
Yardımsaver kişi ve kuruluşlar	Dış
Sosyal Kulüpler	İç

2.6.1.2. İÇ PAYDAŞLARIN ÖNCELİKLENDİRİLMESİ

Paydaş Adı	Neden Paydaş	Önceliđi
Okul yöneticileri	Yetki ve organizasyon	1
Ders Öğretmenleri	Eđitim ve öğretimin niteliđi	2
Rehber öğretmen	Öğrenciye Rehberlik	4
Memur	Mali ve aynı yönetim desteđi	6
Hizmetli	Temizlik, hizmete hazır bulundurma	9
Öğrenciler	Hizmetten yararlanan	3
Okul-Aile Birliđi	Destek ve girdi sađlayan	5
Kantin İşletmecisi	Beslenme ihtiyacının karşılanması	8
Sosyal Kulüpler	Öğrencilere sosyal yönden gelişim	7

2.6.1.3. DIŐ PAYDAŐLARIN ÖNCELİKLENDİRİLMESİ

Paydaő Adı	Neden Paydaő	Öncelięi
Bakanlık	Eęitimi mevzuat ile yönlendirme	2
Valilik	İdari konularda işbirlięi ve destek	4
İl Milli Eęitim Müdürlüęü	İdari konularda işbirlięi ve destek	1
Mezunlarımız	Okulun vizyon yansıması	6
Velilerimiz	Tedarikçi	3
Belediye Başkanlığı	Çevre hizmetlerine destek	5
Emniyet teşkilatı	Okul çevresinin güvenlięinin sağlanması	9
Saęlık kuruluşları	Öğrencilerin saęlığının korunması	11
Yardıms sever kiři ve kuruluşlar	Maddi yardım ve destekte bulunma	7

Öğrenci Anketi Sonuçları:

ATATÜRK ORTAOKULU MÜDÜRLÜĞÜ STRATEJİK PLANI (2024-2028) “ÖĞRENCİ GÖRÜŞ VE DEĞERLENDİRMELERİ” ANKET SONUÇLARI							
Ankete Katılan Öğrenci Sayısı: 93			KATILMA DERECEŚİ				
Sıra No	Maddeler	Kesimlikle Katılıyorum	Katılıyorum	Kararsızım	Kısmen Katılıyorum	Katılmıyorum	
1	Öğretmenlerimle ihtiyaç duyduğumda rahatlıkla görüşebilirim.	29,3	35,8	11,4	11,4	12,2	
2	Okul müdürü ile ihtiyaç duyduğumda rahatlıkla konuşabiliyorum.	41,5	24,4	13,8	8,1	12,2	
3	Okulun rehberlik servisinden yeterince yararlanabiliyorum.	38,2	27,6	13	4,9	13	
4	Okula ilettiğimiz öneri ve isteklerimiz dikkate alınır.	18,7	25,2	21,1	9,8	25,2	
5	Okulda kendimi güvende hissediyorum.	39,8	34,1	6,5	5,7	13,8	
6	Okulda öğrencilerle ilgili alınan kararlarda bizlerin görüşleri alınır.	20,3	34,1	16,3	7,3	22	
7	Öğretmenler yeniliğe açık olarak derslerin işlenişinde çeşitli yöntemler kullanmaktadır.	36,6	30,9	7,3	13,8	11,4	
8	Derslerde konuya göre uygun araç gereçler kullanılmaktadır.	45,5	34,1	9,8	4,1	6,5	
9	Teneffüslerde ihtiyaçlarımı giderebiliyorum.	37,4	30,9	9,8	4,9	17,1	
10	Okulun içi ve dışı temizdir.	20,3	29,3	18,7	13	18,7	
11	Okulun binası ve diğer fiziki mekânlar yeterlidir.	22,8	26	10,6	14,6	26	
12	Okul kantininde satılan malzemeler sağlıklı ve güvenlidir.	24,4	27,6	20,3	10,6	17,1	
13	Okulumuzda yeterli miktarda sanatsal ve kültürel faaliyetler düzenlenmektedir.	29,5	23	20,5	13,9	13,1	
14	Okulumuzun Olumlu ve Olumsuz Yönlerine İlişkin Görüşleriniz	Olumlu 1. Sportif faaliyetlerin fazla olması. (Satranç, Masa tenisi, Futbol, voleybol Turnuvaları.)			Olumsuz 1. Okulumuzda Fen laboratuvarının olmaması. 2. Okulumuzda kapalı spor salonu olmaması. 3. Tasarım beceri atölyelerinin olmaması.		

Öğretmen Anketi Sonuçları:

MERKEZ ATATÜRK ORTAOKULU MÜDÜRLÜĞÜ STRATEJİK PLANI (2024-2028) “ÖĞRETMEN GÖRÜŞ VE DEĞERLE NDİRMELERİ” ANKET SONUÇLARI

Ankete Katılan Öğretmen Sayısı: 11		KATILMA DERECEŚİ				
Sıra No	Maddeler	Kesinlikle Katılıyorum	Katılıyorum	Kararsızım	Kısmen Katılıyorum	Katılmıyorum
1	Okulumuzda alınan kararlar, çalışanların katılımıyla alınır.	23,1	61,5	15,4	0	0
2	Kurumdaki tüm duyurular çalışanlara zamanında iletilir.	53,8	46,2	0	0	0
3	Her türlü ödüllendirmede adil olma, tarafsızlık ve objektiflik esastır.	38,5	53,8	7,7	0	0
4	Kendimi, okulun değerli bir üyesi olarak görürüm.	30,8	61,5	7,7	0	0
5	Çalıştığım okul bana kendimi geliştirme imkânı tanımaktadır.	23,1	61,5	15,4	0	0
6	Okul, teknik araç ve gereç yönünden yeterli donanıma sahiptir.	7,7	38,5	7,7	46,2	0
7	Okulda çalışanlara yönelik sosyal ve kültürel faaliyetler düzenlenir.	0	38,5	15,4	30,8	15,4
8	Okulda öğretmenler arasında ayrım yapılmamaktadır.	23,1	46,2	30,8	0	0
9	Okulumuzda yerelde ve toplum üzerinde olumlu etki bırakacak çalışmalar yapmaktadır.	15,4	38,5	38,5	7,7	0
10	Yöneticilerimiz, yaratıcı ve yenilikçi düşüncelerin üretilmesini teşvik etmektedir.	30,8	46,2	7,7	15,4	0
11	Yöneticiler, okulun vizyonunu, stratejilerini, iyileştirmeye açık alanlarını vs. çalışanlarla paylaşır.	38,5	46,2	15,4	0	0
12	Okulumuzda sadece öğretmenlerin kullanımına tahsis edilmiş yerler yeterlidir.	7,7	23,1	15,4	46,2	7,7
13	Alanıma ilişkin yenilik ve gelişmeleri takip eder ve kendimi güncellerim.	38,5	53,8	7,7	0	0
14	Okulumuzun Olumlu ve Olumsuz Yönlerine İlişkin Görüşleriniz	Olumlu 1. Öğretmenlerin görüşlerine değer verilir. 2. Öğretmenler arasında işbirliği vardır.		1. Okula ait bir binanın olmaması. 2. Müzik sınıfının olmaması. 3. Spor salonunun olmaması.		

Veli Anketi Sonuçları:

MERKEZ ATATÜRK ORTAOKULU MÜDÜRLÜĞÜ STRATEJİK PLANI (2024-2028) “VELİ GÖRÜŞ VE DEĞERLENDİRMELERİ” ANKET SONUÇLARI

Ankete Katılan Veli Sayısı : 76		KATILMA DERECESESİ				
Sıra No	Maddeler	Kesinlikle Katılıyorum	Katılıyorum	Kararsızım	Kısmen Katılıyorum	Katılmıyorum
1	İhtiyaç duyduğumda okul çalışanlarıyla rahatlıkla görüşebiliyorum.	46,2	43	3,2	4,3	3,2
2	Bizi ilgilendiren okul duyurularını zamanında öğreniyorum.	50,5	41,9	3,2	2,2	2,2
3	Öğrencimle ilgili konularda okulda rehberlik hizmeti alabiliyorum.	37,6	41,9	9,7	6,5	4,3
4	Okula ilettiğim istek ve şikâyetlerim dikkate alınıyor.	31,2	38,7	14	11,8	4,3
5	Öğretmenler yeniliğe açık olarak derslerin işlenişinde çeşitli yöntemler kullanmaktadır.	29	35,5	19,4	15,1	1,1
6	Okulda yabancı kişilere karşı güvenlik önlemleri alınmaktadır.	24,7	37,6	20,4	9,7	7,5
7	Okulda bizleri ilgilendiren kararlarda görüşlerimiz dikkate alınır.	31,2	43	12,9	10,8	2,2
8	E-Okul Veli Bilgilendirme Sistemi ile okulun internet sayfasını düzenli olarak takip ediyorum.	39,8	41,9	2,2	8,6	7,5
9	Çocuğumun okulunu sevdiğini ve öğretmenleriyle iyi anlaştığını düşünüyorum.	41,9	40,9	5,4	9,7	2,2
10	Okul, teknik araç ve gereç yönünden yeterli donanıma sahiptir.	9,7	32,3	21,5	21,5	15,1
11	Okul her zaman temiz ve bakımlıdır.	19,4	45,2	11,8	13,9	9,7
12	Okulun binası ve diğer fiziki mekânlar yeterlidir.	10,8	31,2	20,4	20,4	17,2
13	Okulumuzda yeterli miktarda sanatsal ve kültürel faaliyetler düzenlenmektedir.	10,8	33,3	19,4	18,3	18,3
14	Okulumuzun Olumlu ve Olumsuz Yönlerine İlişkin Görüşleriniz	Olumlu 1. Okulun ilin en başarılı okulu olması. 2. Okulun il merkezinde olması. 3. Okul binasının yeni olması.		Olumsuz 1. Gezi, yarışma vb. etkinliklerin az olması. 2. Kendine ait bir binasının olmaması.		

2.7.Okul/Kurum İçi Analiz

Kurum içi analiz çalışmalarında; Prof. Dr. Aziz Sancar Ortaokulu'nun okul künyesi, okul bina ve alanları, insan kaynakları, kurum kültürü, teknolojik düzeyi ve mali kaynakları analiz edilmiştir.

2.7.1. Okul Künyesi

Okulumuzun temel girdilerine ilişkin bilgiler altta yer alan okul künyesine ilişkin tabloda yer almaktadır.

İli: Tunceli		İlçesi: Merkez			
Adres:	ATATÜRK MAH. HAYAT BOYU ÖĞRENME SK. OKUL NO 9 MERKEZ / TUNCELİ HACİBEKTAŞ VELİ BİLİM VE SANAT MERKEZİ BİNASI	Coğrafi Konum (link):	39°04'47.1"N 39°32'02.8"E Haritada Görüntüle		
Telefon Numarası:	05063407422	Faks Numarası:	Yok		
e- Posta Adresi:	768102@meb.k12.tr	Web sayfası adresi:	https://tunceliataturkortaokulu.meb.k12.tr		
Kurum Kodu:	768102	Öğretim Şekli:	Tam Gün (Tam Gün/İkili Eğitim)		
Okulun Hizmete Giriş Tarihi : 2022		Toplam Çalışan Sayısı	18		
Öğrenci Sayısı:	Kız	120	Öğretmen Sayısı	Kadın	8
	Erkek	86		Erkek	7
	Toplam	206		Toplam	15
Derslik Başına Düşen Öğrenci Sayısı:	20.6	Şube Başına Düşen Öğrenci Sayısı	100		
Öğretmen Başına Düşen Öğrenci Sayısı:	14,71	Şube Başına 30'dan Fazla Öğrencisi Olan Şube Sayısı	0		
Öğrenci Başına Düşen Toplam Gider Miktarı:	315.00TL	Öğretmenlerin Kurumdaki Ortalama Görev Süresi	2		

2.7.1.2. Çalışan Bilgileri

Okulumuzun çalışanlarına ilişkin bilgiler altta yer alan tabloda belirtilmiştir.

Unvan*	Erkek	Kadın	Toplam
Okul Müdürü ve Müdür Yardımcısı	2	0	2
Sınıf Öğretmeni	0	0	0
Branş Öğretmeni	8	7	15
Rehber Öğretmen	0	1	1
İdari Personel	0	0	0
Yardımcı Personel	0	1	0 1
Güvenlik Personeli	0	0	0
Toplam Çalışan Sayıları	10	9	19

2.7.1.3.Okulumuz Bina ve Alanları

Okulumuzun binası ile açık ve kapalı alanlarına ilişkin temel bilgiler altta yer almaktadır.

Okul Bölümleri		Özel Alanlar	Var	Yok
Okul Kat Sayısı	3	Çok Amaçlı Salon		x
Derslik Sayısı	10	Çok Amaçlı Saha		x
Derslik Alanları (m2)	53	Kütüphane		x
Kullanılan Derslik Sayısı	10	Fen Laboratuvarı		x
Şube Sayısı	10	Bilgisayar Laboratuvarı		x
İdari Odaların Alanı (m2)	25	İş Atölyesi		x
Öğretmenler Odası (m2)	56	Beceri Atölyesi		x
Okul Oturum Alanı (m2)	5000	Pansiyon		x
Okul Bahçesi (Açık Alan)(m2)	4500			
Okul Kapalı Alan (m2)	1500			
Sanatsal, bilimsel ve sportif amaçlı toplam alan (m ²)	800			
Kantin (m2)	8			
Tuvalet Sayısı	12			

2.7.1.4.Sınıf ve Öğrenci Bilgileri

Okulumuzda yer alan sınıfların öğrenci sayıları alttaki tabloda verilmiştir.

Sınıfı	Kız	Erkek	Toplam
5/A	15	8	23
5/B	11	10	21
5/C	13	11	24
5/D	13	10	23
6/A	13	8	21
6/B	13	8	21
6/C	14	7	21
6/D	12	9	21
7/A	8	7	15
7/B	8	8	16

2.7.1.5. Donanım ve Teknolojik Kaynaklarımız

Teknolojik kaynaklar başta olmak üzere okulumuzda bulunan çalışır durumdaki donanım malzemesine ilişkin bilgiye alttaki tabloda yer verilmiştir.

Akıllı Tahta Sayısı	10	TV Sayısı	2
Masaüstü Bilgisayar Sayısı	4	Yazıcı Sayısı	4
Taşınabilir Bilgisayar Sayısı	1	Fotokopi Makinası Sayısı	1
Projeksiyon Sayısı	0	İnternet Bağlantı Hızı	16 Mb/s

2.7.1.6.Gelir ve Gider Bilgisi

Okulumuzun genel bütçe ödenekleri, okul aile birliđi gelirleri ve diđer katkılarda dâhil olmak üzere gelir ve giderlerine ilişkin son üç yıl gerçekleşme bilgileri alttaki tabloda verilmiştir.

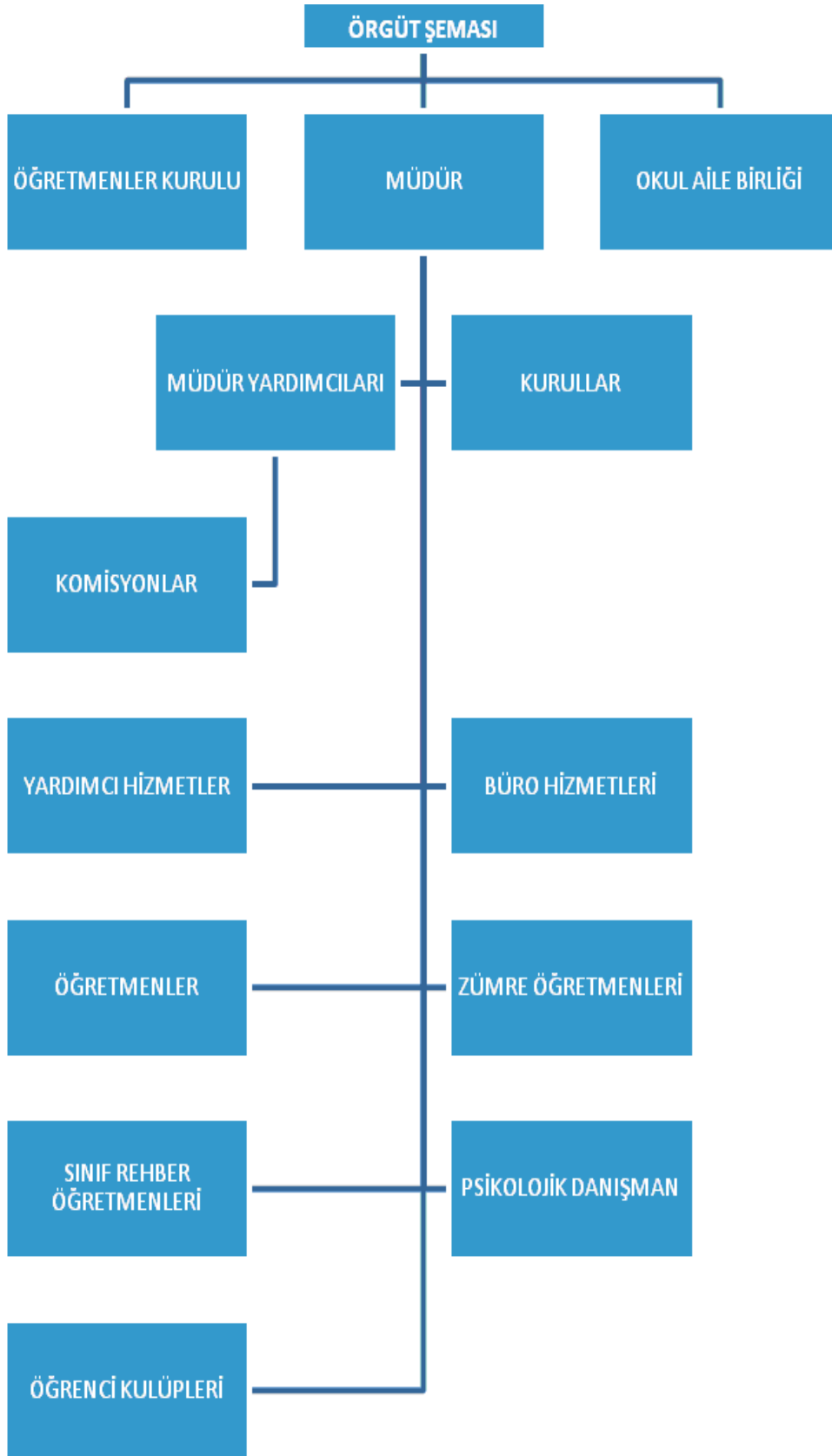
Yıllar	Gelir Miktarı	Gider Miktarı
2022	5750	2000
2023	84700	69000
2024	6804	0

2.7.1.7.Öğrenci Ödül Durumu

ÖDÜL ALAN ÖĞRENCİ SAYILARI			
Yıllar	Takdir	Teşekkür	Onur Belgesi
2022-2023	98	33	-

DİSİPLİN CEZASI ALAN ÖĞRENCİ SAYILARI				
Yıllar	Disiplin kurulu toplanma sayısı	Disiplin cezası alan öğrenci sayısı	Uyarı/Kınama	Uzaklaştırma
2022-2023	0	0	0	0

2.7.1.8.Okulun Örgüt Yapısı



2.7.1.8. İnsan Kaynakları

Atatürk Ortaokulu Öğretmen ve Personel mevcut durumu ve ihtiyaç duyulan personel sayısına ilişkin bilgiler alttaki tabloda yer almaktadır.

GÖREVİ	MEVCUT	İHTİYAÇ
Müdür	1	0
Müdür Yardımcısı	1	0
Matematik Öğretmeni	3	0
Fen Bilgisi Öğretmeni	2	0
Türkçe Öğretmeni	2	1
Sosyal Bilgiler Öğretmeni	1	0
Din Kültürü Öğretmeni	1	0
İngilizce Öğretmeni	3	0
Bilişim Teknolojileri Öğretmeni	0	0
Rehber Öğretmeni	1	0
Görsel Sanatlar Öğretmeni	0	0
Beden Eğitimi Öğretmeni	1	0
Müzik Öğretmeni	1	0
Teknoloji ve Tasarım Öğretmeni	0	0
Özel Eğitim Öğretmeni	0	0
Yardımcı Personel	1	2
Güvenlik Personeli	0	1
Toplam	18	4

2.7.1.8.1. İdari Personelin Hizmet Süresine İlişkin Bilgiler

Hizmet Süreleri	2024 Yılı İtibarıyla	
	Kişi Sayısı	
1-4Yıl	1	
5-6Yıl	1	
7-10Yıl		
10.....Üzeri		

2.7.1.8.2. Okul/Kurumda Oluşan Yönetici Sirkülasyonu Oranı

	Yıl İçerisinde Kurumdan Ayrılan Yönetici Sayısı			Yıl İçerisinde Kurumda Göreve Başlayan Yönetici Sayısı		
	2021	2022	2023	2021	2022	2023
TOPLAM	-	-	-	-	2	-

2.7.1.8.3. Kurumda Çalışan Personel Özdet Bilgiler

S.NO	ADI SOYADI	GÖREV UNVANI	KURUMU	HİZMET SÜRESİ	TUNCELI MERKEZ İLÇEDE GÖREV YAPTIĞI SÜRE
1	Bilal ÇILGIN	Öğretmen	Atatürk Ortaokulu	18 YIL	18. Yıl
2	Birhan TOPRAKÇI	Öğretmen	Atatürk Ortaokulu	12 YIL	11. Yıl
3	Burcu BAYSAL	Öğretmen	Atatürk Ortaokulu	13 YIL	8. Yıl
4	Bülent GÜNGÖR	Öğretmen	Atatürk Ortaokulu	20 YIL	21. Yıl
5	Çilem PALA	Öğretmen	Atatürk Ortaokulu	20 YIL	17. Yıl
6	Ebru ŞENBİL	Öğretmen	Atatürk Ortaokulu	10 YIL	8. Yıl
7	Merve YAPRAK ONAT	Öğretmen	Atatürk Ortaokulu	7 YIL	6. Ay
8	Nadir Emre KÖKNAR	Müdür yardımcısı	Atatürk Ortaokulu	13 YIL	14. Yıl
9	Serap KARAASLAN	Öğretmen	Atatürk Ortaokulu	18 YIL	10. Yıl
10	Suat OĞUZ	Öğretmen	Atatürk Ortaokulu	4 YIL	6. Ay
11	Şahin ULUÇ	Öğretmen	Atatürk Ortaokulu	12 YIL	11. Yıl
12	Fulda Özdemir ADIBELLİ	Öğretmen	Atatürk Ortaokulu	14 YIL	14 YIL
13	Yaşam ÇELİK	Öğretmen	Atatürk Ortaokulu	11 YIL	8. Yıl
14	Yılmaz SARIGÜL	Öğretmen	Atatürk Ortaokulu	11 YIL	11. Yıl
15	Bahar ÇETİN	Öğretmen	Atatürk Ortaokulu	13 YIL	6. Ay
16	Erkan ŞİMŞEK	Öğretmen	Atatürk Ortaokulu	17 YIL	15. Yıl
17	Zafer POR	Müdür	Atatürk Ortaokulu	18 YIL	4. Yıl
18	Fidan AYHAN	Hizmetli	Atatürk Ortaokulu	1 YIL	1 YIL

2.7.1.8.4. Kurumdaki Mevcut Hizmetli/Memur Sayısı

	Görevi	Erkek	Kadın	Eğitim Durumu	Hizmet Yılı	Toplam
1	İşçi	0	0	-		
2	Hizmetli	0	1	İlkokul	1	1
3	Memur	0	0	-		

2.7.1.8.5. Okul Rehberlik Hizmetleri

Mevcut Kapasite				Mevcut Kapasite Kullanımı ve Performans					
Psikolojik Danışman Norm Sayısı	Görev Yapan Psikolojik Danışman Sayısı	İhtiyaç Duyulan Psikolojik Danışman Sayısı	Görüşm Odası Sayısı	Danışmanlık Hizmeti Alan			Rehberlik Hizmetleri İle İlgili Düzenlenen Eğitim/Paylaşım Toplantısı vb. Faaliyet Sayısı		
				Öğrenci Sayısı	Öğretmen Sayısı	Veli Sayısı	Öğretmenlere Yönelik	Öğrencilere Yönelik	Velilere Yönelik
1	1	0	1	206	15	206	1	12	5

2.7.2. Teknolojik Düzey

2.7.2.1. Teknolojik Araç-Gereç Durumu

Araç-Gereçler	2021	2022	2023	İhtiyaç
Bilgisayar	0	4	1	0
Yazıcı	0	4	0	0
Tarayıcı	0	0	0	1
Akıllı Tahta	0	9	1	2
Projeksiyon	0	0	0	1

2.7.2.2. Fiziki Mekân Durumu

Fiziki Mekân	Var	Yok	Adedi	İhtiyaç	Açıklama
Öğretmen Çalışma Odası	x		1		
Ekipman Odası		x	0	1	
Kütüphane		X	0	1	
Rehberlik Servisi	x		1		
Resim Odası		x	0		
Müzik Odası		X	0	1	
Çok Amaçlı Salon		X	0	1	
Spor Salonu		x		1	

2.7.3. Mali Kaynaklar

Müdürlüğümüzün başlıca finans kaynaklarını; bakanlığımızın bütçesinden ayrılan pay, okul kantin gelirleri ve veli bağışları oluşturmaktadır. 2022 ve 2023 yılları bütçe miktarları kıyaslama yapılarak 2024 yılı öngörülen bütçe miktarı oluşturulmuştur.

Kaynaklar	2024	2025	2026	2027	2028
Genel Bütçe	100.000	150.000	200.000	250.000	300.000
Okul Aile Birliği	50.000	65.000	80.000	100.000	110.000
Özel İdare	-				
Kira Gelirleri(KANTİN)	9.000	10.000	12.000	14.000	16.000
Döner Sermaye	-	-	-	-	-
Dış Kaynak/Projeler	-	-	-	-	-
Diğer	-	-	-	-	-
TOPLAM	159.000	225.000	292.000	369.000	426.000

2.8. Çevre Analizi (PESTLE)

Politik ve yasal etmenler	Ekonomik çevre değişkenleri
Öğrencilerin değişik ihtiyaçlarına, doğal yeteneklerine ve ilgi alanlarına odaklanma	Bilginin, refaha ve mutluluğa ulaşmada ana itici güç olarak belirmesi.
Erken eğitimin çocukların gelişimi ve örgün eğitimdeki başarıları üzerindeki önemli etkilerinin uluslararası farkındalığındaki artış	Çalışanlarda değişik becerilerin ve daha fazla esnekliğin aranmasına yol açan küreselleşme ve rekabetin gittikçe arttığı ekonomi
Toplumun, eğitime ve öğretime erişme bilirlilik hakkında zorunlu eğitimi aşan beklentileri	Toplum kavramında, internet kullanımı sonucunda meydana gelen değişiklikler,
Kamu yönetimi reformu çalışmaları	İstihdamda geleneksel alanlardan bilgi ve hizmet sektörüne kayış
Eğitimin yerinden yönetim anlayışına doğru değişmesi	Vasıfsız işlerdeki düşüş ve istihdam için gerekli nitelik ve becerilerdeki artış
Çocukların değişik ihtiyaçlarına, doğal yeteneklerine ve ilgi alanlarına odaklanma,	Kariyer yönü ve istihdamda değişiklikler içeren yeni kariyer yapıları
Çevre bilincinin oluşturulması ve desteklenmesi	İşgücünde yarı-zamanlı işgücü oranının artması

Sosyal-kültürel çevre değişkenleri	Teknolojik çevre değişkenleri
İl içi ve iller arası göçler dolayısıyla artan okul çağındaki çocuk sayısı	Teknolojinin ilerlemesinin ve benimsenmesinin artması
Kentlerin hızla genişlemesi, tesisleşmesi ve bunun yol açtığı yeni okullara olan talebin artması	Bilginin hızlı üretimi, erişilebilirlik ve kullanılabilirliğinin gelişmesi
Bazı kırsal ve uzak bölgelerdeki nüfusun azalması	Teknolojinin sağladığı yeni öğrenme ve etkileşim/paylaşım imkânları
Yeni istihdam tarzları, artan hareketlilik ve yoksulluktaki yeni yoğunlaşma etkisiyle değişen aile yapısı ve sosyal yapı	Teknolojinin kullanım amacına yönelik tehditler
Birçok geleneksel sosyal yapının etkisinin azalması	

Ekolojik ve doğal çevre değişkenleri	Etik ve ahlaksal değişkenler
Ekolojik yaşamın benimsenmesi	Mesleki Etik Kurallarının Benimsenmesi
Bilginin doğal yaşamda paylaşımı	Gelenek ve Göreneklerin korunması
Doğal kaynakların korunması için yapılan çalışmalar,	Etik olarak beklentilerimizin cevaplanması

2.9. GZFT Analizi

Okulumuzun temel istatistiklerinde verilen okul künyesi, çalışan bilgileri, bina bilgileri, teknolojik kaynak bilgileri ve gelir gider bilgileri ile paydaş anketleri sonucunda ortaya çıkan sorun ve gelişime açık alanlar iç ve dış faktör olarak değerlendirilerek GZFT tablosunda belirtilmiştir. Dolayısıyla olguyu belirten istatistikler ile algıyı ölçen anketlerden çıkan sonuçlar tek bir analizde birleştirilmiştir.

Kurumun güçlü ve zayıf yönleri donanım, malzeme, çalışan, iş yapma becerisi, kurumsal iletişim gibi çok çeşitli alanlarda kendisinden kaynaklı olan güçlülükleri ve zayıflıkları ifade etmektedir ve ayrımda temel olarak okul müdürü/müdürlüğü kapsamında bakılarak iç faktör ve dış faktör ayrımı



İç Çevre		Dış	
Güçlü yönler	Zayıf yönler	Fırsatlar	Tehditler
<ul style="list-style-type: none"> • Öğrenci sınıf mevcutlarının uygun olması, • Genel fiziki yapımız • Öğrenci devamsızlık oranının düşük olması. • Kendini geliştiren, gelişime açık ve teknolojiyi kullanan öğretmenlerin olması. • Tecrübeli öğretim kadrosunun olması. • Geniş bahçe alanlarımız. • Her sınıfta etkileşimli tahtanın bulunması • Yeniliğe ve iletişime açık duyarlı veli profilinin olması. • Derslik sayısının yeterli olması. • Şehir gürültüsünden uzak bir yerleşkeye sahip olması • Öğretmenlere, sınıflarda teknolojiyi materyal olarak kullanma fırsatının verilmesi, • Başarılı örnek mezunlarımızın bulunuşu • Okul Aile Birliği bütçesinin katkısı, • Kurum kültürünün güçlü olması • Okul idaresinin proje ve yenilikler konusunda öğretmenlere öncü olması • Kurum içi iletişim kanallarının açık olması, • İdare, öğretmen, veli diyalogunun iyi olması 	<ul style="list-style-type: none"> • Okula ait bir binanın olmaması. • Aynı binada hem ortaokul hem BİLSEM'in eğitim öğretimi yapması. • Sonradan nakil ile okula gelen öğrencilerin okul kültürüne uyum sağlamakta zorlanması • Öğrencilerin okuma alışkanlıklarının yetersizliği • Parçalanmış aile çocuklarının okula uyum sağlayamaması • Yardımcı hizmetler personeli ile ilgili belirsizlik ve İhtiyacı karşılamaması. • Velinin aşırı korumacılık anlayışı veya bazı velilerdeki okul ve çevreye olan aşırı duyarlılık • Sosyal faaliyet alanlarındaki malzeme eksikliği • Okulumuzdaki eksiklikleri giderecek bütçenin yetersiz olması • Öğretmen ve çalışanların örgütsel bağlılık düzeylerinin düşük olması. • Kapalı spor salonunun olmaması • Müzik ve resim sınıfının olmaması • Konferans salonunun olmaması 	<ul style="list-style-type: none"> • Okulumuzun bağlı bulunduğu Temel Eğitim Genel Müdürlüğü'nün planlı ve yenilikçi çalışmaları. • Okulumuzun ilçemizdeki resmi ve özel kurumlarla ve İl Milli Eğitim Müdürlüğümüzle yakın işbirliği içerisinde bulunması. • Isınma, kırtasiye ve temizlik harcamaları için okulun kendine ait devlet bütçesi olması. • Öğrencilerimizin sınavla öğrenci alan liselere yerleşme isteği ve oranının yüksek olması. • Eğitimde kullanılan araç-gereçlerde, teknolojik ekipmanlarda ve iletişimde yeni teknolojilerin kullanılması. • Öğrencilerin rekabet edebileceği ortam ve öğrencilerin olması. 	<ul style="list-style-type: none"> • Bazı ailelerin gelir durumunun az olması. • İnsanların çocuklarının eğitimine yönelik duyarlılıklarının aynı oranda olmaması. • Yeni nesillerde çevre bilincine karşı duyarlılık. • Öğrencilerin olumsuz davranışlarının engellenmesi konusunda mevzuatın yetersiz kalması. • Yerel yönetimlerden yeterli destek alınamaması

2.10. Tespit ve İhtiyaçların Belirlenmesi

TESPİT ve İHTİYAÇLAR

- Öğrencilerin devamsızlığı
- Öğretmen yeterlilikleri
- Yabancı Dil yeterliliği
- Ekonomik durum
- Uluslararası programlara katılım durumu
- Projelere katılım
- Güvenlik

BÖLÜM 3. GELECEĞE BAKIŞ

MİSYON, VİZYON VE TEMEL DEĞERLER

Okul Müdürlüğümüzün Misyon, vizyon, temel ilke ve değerlerinin oluşturulması kapsamında öğretmenlerimiz, öğrencilerimiz, velilerimiz, çalışanlarımız ve diğer paydaşlarımızdan alınan görüşler, sonucunda stratejik plan hazırlama ekibi tarafından oluşturulan Misyon, Vizyon, Temel Değerler; Okulumuz üst kuruluna sunulmuş ve üst kurul tarafından onaylanmıştır.

MİSYONUMUZ

Milli Eğitimin temel ilkelerine bağlı, gelişen ve değişen dünyada teknolojik gelişmelere açık bilimsel düşünebilen başarıya azmi ile dolu evrensel ve milli etik değerlere sahip çıkan mutlu ve hoşgörülü bireyler yetiştirmektir.

TEMEL DEĞERLERİMİZ

- İşbirliği ve Dayanışma
- Akılcılık ve Bilimsellik
- Dürüst ve Etkili İletişim
- Çözüm Odaklılık
- İnsan Haklarına Saygı
- Demokratik Anlayış ve Adalet
- Yenilikçilik ve Özgünlük
- Sürekli değişim ve gelişim

VİZYONUMUZ

Ülke düzeyinde başarılı, kaliteli eğitim sunan akademik, sosyal ve kültürel faaliyetlerle alanında başarısını kanıtlamış, teknolojiyi eğitimle bütünleştirmiş, öğrenciyi değerli hissettiren lider bir kurum olmaktır.

BÖLÜM 4: AMAÇ, HEDEF VE PERFORMANS GÖSTERGESİ İLE STRATEJİLERİN BELİRLENMESİ

Amaç 1	Eğitim ve öğretimin niteliğinin geliştirilmesi sağlanacaktır.						
Hedef 1.1	Öğrencilerin kültürel, sanatsal, sportif ve toplum hizmeti alanlarında ders dışı etkinliklere katılım oranı artırılabacaktır.						
Performans Göstergeleri	Hedef Etkisi (%)	Plan Dönemi Başlangıç Değeri	2024	2025	2026	2027	2028
PG 1.1.1. Okulda bir eğitim ve öğretim döneminde kültürel, sanatsal ve sportif alanlarda en az bir faaliyete katılan öğrenci oranı (%)	25	20	15	25	25	30	35
PG 1.1.2. Bir eğitim ve öğretim yılında en az iki sosyal sorumluluk ve toplum hizmeti çalışmalarına katılan öğrenci oranı (%)	25	10	5	15	17	18	20
PG 1.1.3. Okulda bir eğitim ve öğretim döneminde bilimsel, kültürel, sanatsal ve sportif alanlarda düzenlenen etkinlik sayısı	25	3	1	4	5	5	6
PG 1.1.4. Okulda düzenlenen sosyal sorumluluk ve toplum hizmetleri çalışma sayısı	25	1	1	2	2	3	4
Stratejiler	S-1.1.1. Her bir öğrencinin bir kulüp faaliyetinde aktif olarak yer alması sağlanarak kulüp faaliyetlerinin etkinliği artırılabacaktır. S-1.1.2. Öğrencilerin seviyelerine uygun olarak toplumsal sorunların çözümüne katkı sağlamak ve farkındalık oluşturmak amacıyla spor, kültür, sanat, turizm ve sosyal hizmetler alanlarında toplum hizmeti faaliyetlerine katılımları artırılabacaktır. S-1.1.3. Okul bünyesinde yarışmalar düzenlenecektir.						
Amaç 1	Eğitim ve öğretimin niteliğinin geliştirilmesi sağlanacaktır.						
Hedef 1.2.	Kurum personelinin mesleki gelişimlerinin artırılması sağlanacaktır.						
Performans Göstergeleri	Hedef Etkisi (%)	Plan Dönemi Başlangıç Değeri	2024	2025	2026	2027	2028
PG 1.2.1. Yöneticilerin katıldığı toplam hizmet içi kurs/seminer sayısı	20	10	4	18	20	24	28
PG 1.2.2. Öğretmenlerin katıldığı toplam hizmet içi kurs/seminer sayısı	20	130	50	140	150	160	165
PG 1.2.3. Öğretmenlerin mesleki gelişimlerine yönelik okulda düzenlenen	20	0	0	1	2	2	3
PG 1.2.4. Yerel/ulusal ve uluslararası projelerde yer alan öğretmen sayısı	20	14	0	15	17	18	20
PG 1.2.5. Okul bünyesinde yürütülen onayı alınmış proje sayısı	20	0	0	1	2	2	3
Stratejiler	S-1.2.1. Mesleki gelişime yönelik gerçekleştirilen mahalli ve merkezi hizmet içi kurslara katılım sağlanacaktır. S-1.2.2. Üniversite ve STK'lerle iş birliği yapılarak uzman eğitimciler tarafından yönetici ve öğretmenlere yönelik eğitimler düzenlenecektir. S-1.2.3. Yönetici ve öğretmenlerin dijital platformlar aracılığıyla verilen eğitimlere katılımı sağlanacaktır. S-1.2.4. Öğretmenlere yönelik AR-GE destekli proje eğitimleri verilecektir. S-1.2.5. İlgili projelere katılım sağlanacak, okul bünyesinde projeler hazırlanacak ve uygulanacaktır.						

Amaç 2	Okulun eğitimin temel ilkeleri doğrultusunda niteliğini artırmak amacıyla kurumsal kapasite geliştirilecektir.						
Hedef 2.1.	Eğitim ve öğretimin sağlıklı ve güvenli bir ortamda gerçekleştirilmesi için okul sağlığı ve güvenliği geliştirilecektir.						
Performans Göstergeleri	Hedefe Etkisi (%)	Plan Dönemi Başlangıç Değeri	2024	2025	2026	2027	2028
PG 2.1.1. Okulda yaşanan kaza sayısı	20	0	0	0	0	0	0
PG 2.1.2. Akran zorbalığı ve siber zorbalıkla ilgili konularda eğitim alan öğretmen, öğrenci ve veli	20	90	40	100	110	120	125
PG 2.1.3. Sivil savunma eğitimlerine katılan öğrenci ve öğretmen sayısı	20	50	40	60	65	70	75
PG 2.1.4. Afet ve acil durum tatbikat sayısı	20	2	1	3	4	4	5
PG 2.1.5. Hijyen ve bulaşıcı hastalıklar ile ilgili konularda verilen eğitim alan öğrenci, öğretmen ve personel sayısı	20	60	25	65	75	80	90
Stratejiler	<p>S-2.1.1. Öğrenci, öğretmen ve velilerde farkındalık oluşturmak için akran zorbalığı, siber zorbalık, hijyen ve bulaşıcı hastalıklar konularında alan uzmanları ile iş birliğinde eğitimler düzenlenecektir.</p> <p>S-2.1.2. Doğa, insan ve teknoloji kaynaklı (deprem, sel, heyelan, yangın, çığ ve salgın hastalıklar vd.) afetlere karşı gerekli tedbirlerin alınması için çalışmalar yapılacaktır.</p> <p>S-2.1.3. Afet ve acil durum tatbikatları düzenlenecektir.</p> <p>S-2.1.4. Doğa, insan ve teknoloji kaynaklı (deprem, sel, heyelan, yangın, çığ ve salgın hastalıklar vd.) konularında alan uzmanları ile iş birliğinde öğretmen ve öğrencilere farkındalık eğitimleri verilecektir.</p> <p>S-2.1.5. Eğitim ortamları iş sağlığı ve güvenliği yönergesine uygun hâle getirilecektir.</p>						

Amaç 3	Okulun eğitimin temel ilkeleri doğrultusunda niteliğini artırmak amacıyla kurumsal kapasite geliştirilecektir.						
Hedef 3.1.	Okulun ihtiyaçları ve hedefleri doğrultusunda, fiziki mekânların iyileştirilmesi sağlanacaktır.						
Performans Göstergeleri	Hedefe Etkisi (%)	Plan Dönemi Başlangıç Değeri	2024	2025	2026	2027	2028
PG 3.1.1. Okulun iyileştirilen mekân sayısı	35	3	1	2	3	3	3
PG 3.1.2. Okulda kurulan ve iyileştirilmesi yapılan atölye sayısı	35	0	0	0	0	0	0
PG 3.1.3 Düzenlemesi yapılan oyun alanı sayısı	30	1	1	0	1	1	1
Stratejiler	<p>S-3.1.1. Fiziki mekânların (derslikler, spor salonu, kütüphaneler, atölyeler, açık hava oyun alanları vb.) İyileştirilmesi için kamu idareleri, belediyeler ve hayırseverlerle vb. iş birlikleri yapılacaktır.</p> <p>S-3.1.2. Okul, aile ve çevre iş birliği yapılarak fiziki mekânlar iyileştirilecektir.</p> <p>S-3.1.3. Okul-aile iş birliği, farkındalık geliştirme, bilgilendirme çalışmaları yapılacaktır.</p>						

4.1. Maliyetlendirme

	2024	2025	2026	2027	2028
Amaç 1	13.000	20.000	25.000	30.000	35.000
<i>Hedef 1.1.</i>	8.000	9.000	10.000	12.000	15.000
<i>Hedef 1.2.</i>	5.000	11.000	15.000	20.000	25.000
Amaç 2	17.000	20.000	22.000	24.000	26.000
<i>Hedef 2.1.</i>	17.000	20.000	22.000	24.000	26.000
Amaç 3	20.000	25.000	30.000	35.000	38.000
<i>Hedef 3.1.</i>	10.000	15.000	20.000	23.000	25.000
TOPLAM	90.000	120.000	144.000	168.000	190.000

BÖLÜM 5: İZLEME VE DEĞERLENDİRME

2024-2028 Stratejik Planı izleme ve değerlendirme süreci; planda yer alan tüm aktiviteleri ve tüm birimlerde yapılan ve yapılması gereken iyileştirme çalışmalarını kapsar. Planın yürürlüğe girmesinden sonra başlayacak olan izleme ve değerlendirme süreci, amaç ve hedeflere ne ölçüde ulaşıldığının belirlenmesi ve belirlenen eksikliklerin giderilmesini amaçlamaktadır.

İzleme ve değerlendirmenin etkin bir şekilde gerçekleştirilmesi, karşılaşılan sorunlara gerekli müdahalelerin zamanında yapılması yanında, izleme ve değerlendirme sonucunda çıkarılacak derslerin ve edinilecek tecrübelerin hazırlanacak yeni plan ve program hazırlıklarında kullanılması açısından önem arz etmektedir.

İzleme değerlendirme süreci

İzleme Değerlendirme Dönemi	Gerçekleştirilme Zamanı	İzleme Değerlendirme Dönemi Süreç Açıklaması	Zaman Kapsamı
Birinci Dönem	Her yılın Haziran ayı içerisinde	Göstergelerin gerçekleşme durumları hakkında hazırlanan raporun üst yöneticiye sunulması	Ocak Haziran
İkinci Dönem	İzleyen yılın Şubat ayı sonuna kadar	Göstergelerin gerçekleşme durumları hakkında hazırlanan raporun üst yöneticiye sunulması ve değerlendirilerek gerekli tedbirlerin alınması	Tüm yıl

